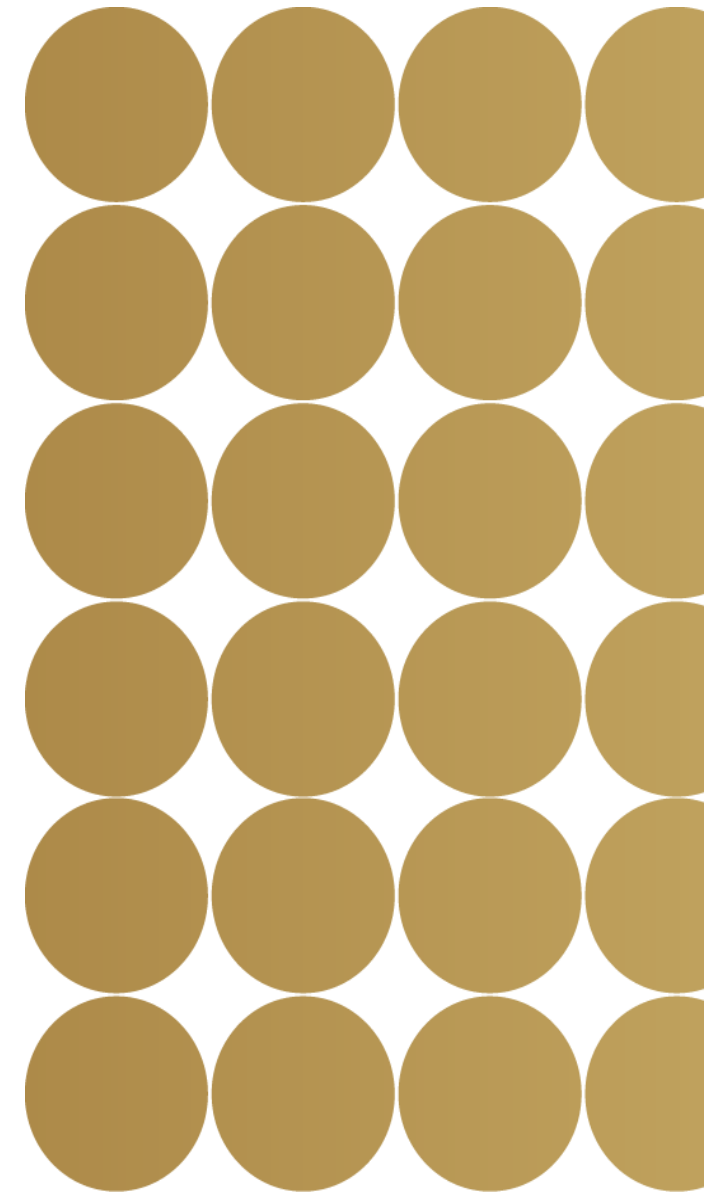




## Августовский педагогический совет - 2023

**Стратегический приоритет развития  
муниципальной методической службы –  
адресное сопровождение учителя в  
профессиональном развитии.**



# ЗАДАЧИ В НАПРАВЛЕНИИ «КАДРЫ»

## В ОБЛАСТИ УПРАВЛЕНИЯ:

### 2021–2024

1. Обеспечить условия для подготовки кадров в соответствии с **потребностями экономики края**
2. **Обеспечить развитие единой системы непрерывного педагогического образования**
3. **Обеспечить совершенствование условий профессионального развития, в том числе на основании диагностики уровня профессиональных компетенций**

### 2023–2024

1. Обеспечить координацию деятельности субъектов муниципальной системы научно-методического сопровождения для развития **пространства профессионального развития педагогов**
2. Утвердить муниципальные программы / комплексы мер по обеспечению МОО кадрами и закреплению молодых педагогов в МОО
3. Обеспечить нормативное закрепление муниципальных расходных обязательств на целевую подготовку педагогов по наиболее востребованным специальностям для МОО
4. Обеспечить обучение в **образовательно-производственных кластерах** в соответствии с проектом «Профессионалитет»
5. Обеспечить снижение бюрократической нагрузки на педагогов

## В ПЕДАГОГИЧЕСКОЙ ДЕЯТЕЛЬНОСТИ:

### 2021–2024

1. Обеспечить продвижение **современных форматов научно-методической работы:**
  - наставничество и супервизию для сопровождения индивидуальных образовательных маршрутов педагогических работников
  - региональный методический актив и сетевые методические объединения педагогов для обновления используемых технологий

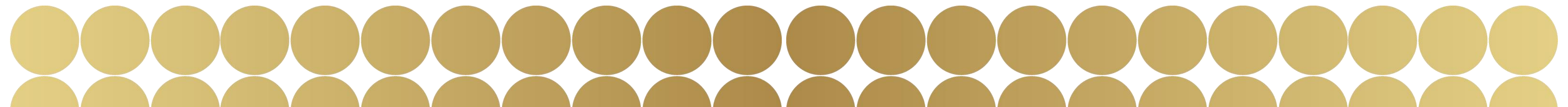
### 2023–2024

1. Начать деятельность **муниципальных методических активов**, включающих педагогов-наставников, педагогов-методистов, для освоения и применения педагогами образовательных технологий, направленных на достижение результатов в соответствии с ФГОС во всех МО
2. Увеличить долю педагогов СПО, мастеров производственного обучения, прошедших повышение квалификации в рамках федерального проекта «Профессионалитет»

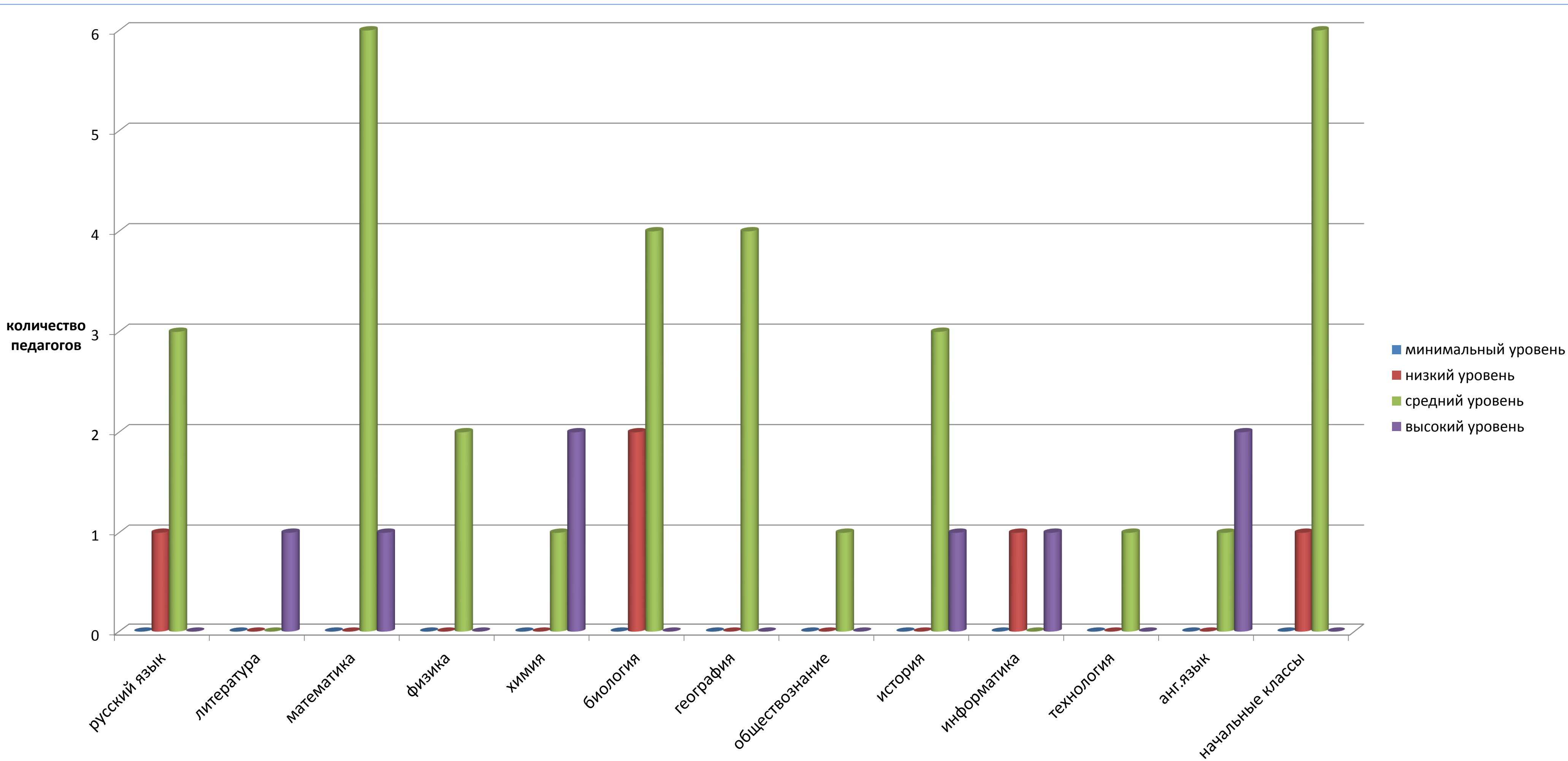


## 5 шагов к профессиональному успеху

1. Организовать работу по выявлению профессиональных дефицитов.
2. Составить индивидуальный образовательный маршрут (ИОМ), используя весь образовательный ресурс.
3. Получить новые знания.
4. Применить новое знание в практическую деятельность: профессиональные пробы.
5. Описать свой опыт и презентовать как успешную практику.



# Оценка предметной компетенции



**Статистические данные по ИОМ педагогических работников (школ) Шушенского района  
в 2022-2023 учебном году на платформе ЭРА\_СКОП.**

ОО	2021- 2022у.г.(10%)	Всего пед. работников на 20.09.2022	2022 – 2023 у.г. (10%) от общего числа педагогических работников				Тестирование на ЭРА_СКОПЕ (количество педагогов)1	
			ИОМ (зачет краевых экспертов)	На доработке (нет зачета краевых экспертов)	% выполнения	показатель в сравнении с нормой		Показатель в динамике за 2 года (20%) от общей численности
1. МБОУ Шушенская СОШ №1	7	40	4	3	10%	Норма	11/27,5%	14
2.МБОУ Шушенская сСОШ № 2	5	38	1	4	2,6%	Ниже нормы	6/ 15,7% ниже нормы	2
3.МБОУ Шушенская СОШ № 3	11	51	4	12	7,8%	Ниже нормы	15/29,4%	8
4.МБОУ Шушенская НОШ	2	25	-	3	0%	Нет нормы	2/8% ниже нормы	6
5.МБОУ Шунерская ООШ	-	18	3	4	16,6%	Выше нормы	3/16,6% ниже нормы	4
6.МБОУ ДубенскаяООШ	3	15	2	9	13,3%	Выше нормы	5/33,3%	2
7.МБОУ Каптыревская СОШ	7	30	-	1	0%	Нет нормы	7/23,3	8
8.МАОУ Казанцевская СОШ	13	31	7	1	22,5%	Выше нормы	20/64,5% отлично	14
9.МБОУ Синеборская СОШ	8	21	9	нет	42,8%	Выше нормы	17/80,9% отлично	17
10.МБОУ Субботинская СОШ	6	31	4	8	12,9%	Выше нормы	10/32,2%	2
11.МБОУ Иджинская СОШ	5	24	3	нет	12,5%	Выше нормы	8/33,3%	3
12.МБОУ Ильичевская СОШ	9	33	1	1	3%	Ниже нормы	10/30,3%	нет
13.МБОУ Нижне-Койская ООШ	1	12	3	2	25%	Выше нормы	4/33,3%	9
14.МБОУ Московская СОШ	6	32	5	3	15,6%	Выше нормы	11/34,3%	6
<b>Итог по муниципалитету:</b>	<b>83</b>	<b>401</b>	<b>46</b>	<b>51</b>			<b>129/32,1%</b>	<b>95/23,6%</b>

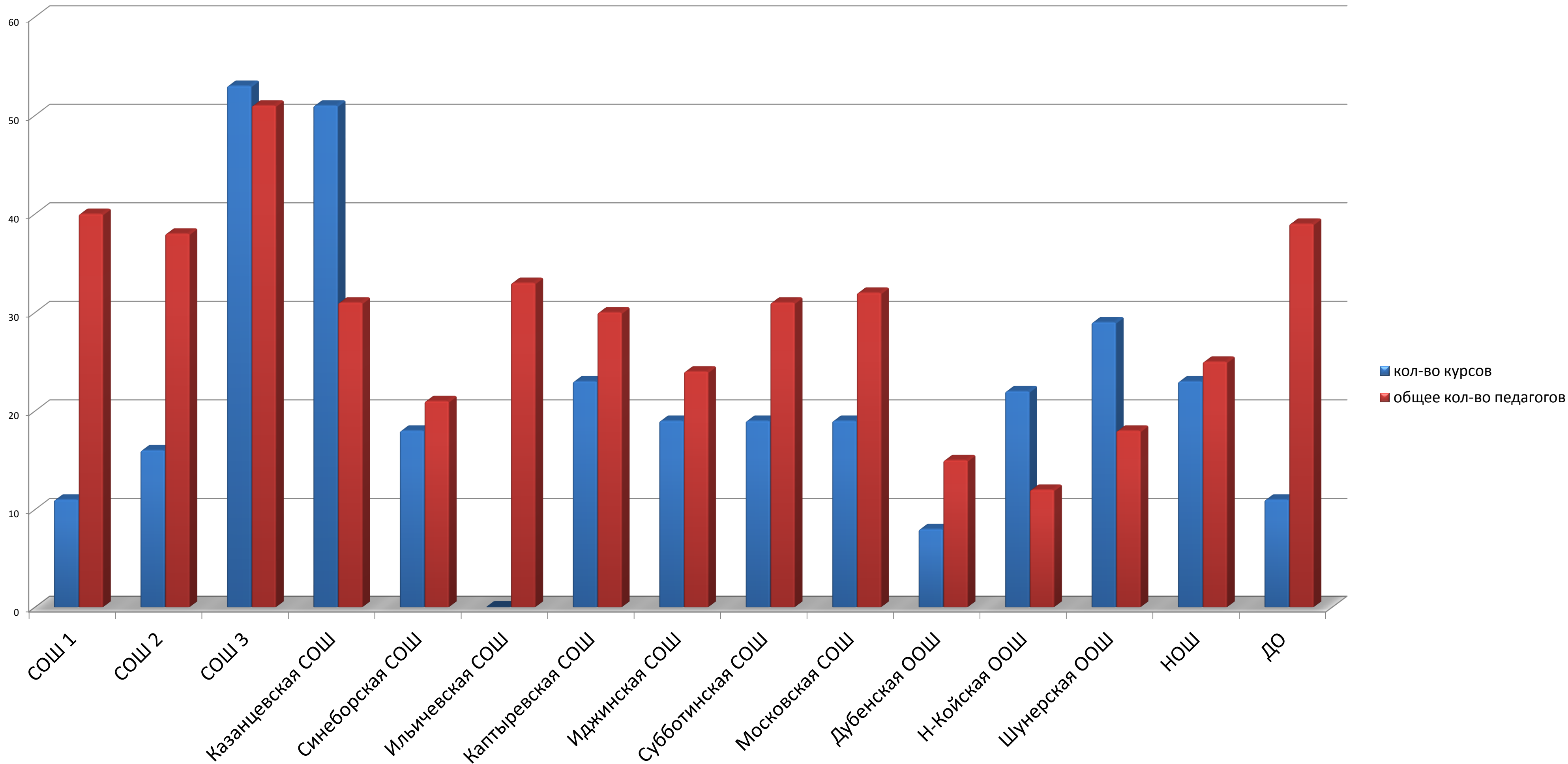
**Общие статистические данные по ИОМ педагогических работников Шушенского района  
в 2022-2023 учебном году на платформе ЭРА\_СКОП.**

<b>ОО</b>	<b>Количество педагогов</b>	<b>Количество ИОМ педагогов (зачет)</b>	<b>% выполнения ИОМ от нормы (20%)</b>	<b>Количество ИОМ не получивших зачет</b>	<b>% не получивших зачет</b>	<b>Тестирование (количество педагогов)</b>	<b>% тестирования</b>
<b>школы</b>	<b>401</b>	<b>129</b>	<b>32,1%</b>	<b>51</b>	<b>12,7%</b>	<b>95</b>	<b>23,6%</b>
<b>Детские сады</b>	<b>155</b>	<b>26</b>	<b>16,7%</b>	<b>9</b>	<b>5,8%</b>	<b>41</b>	<b>20,1%</b>
<b>Общие данные</b>	<b>556</b>	<b>155</b>	<b>27,8%</b>	<b>60</b>	<b>10,8%</b>	<b>136</b>	<b>22,5%</b>

*Повышение квалификации работников образования Шушенского района (динамика по годам)*

Период	Всего прошли курсовую подготовку		Из них:					
			Общее образование		Дошкольное		Дополнительное	
уч/год	Кол-во	%	Кол-во	%	Кол-во	%	Кол-во	%
2020/21	374	54	266	61	98	47	10	21
2021/22	261	39,4	233	58	14	7	14	24,6
2022/23	352	63	311	77	34	22	11	28

# ОО\_ПК\_2022-2023 учебный год





**Доля педагогов школ, прошедших обучение  
по приоритетным направлениям (% , человек-курс)**

ОО	Обновленный ФГОС	ЦОС	СДП	ФГ	Зачтено в региональном мониторинге
СОШ 1	22		10	0	100
СОШ 2	23	10	0	3,3	87
СОШ 3	29	16	5	11	46
Казанцевская СОШ	45	9	100	14	100
Синеборская СОШ	69	6	6	12	76
<b>Ильичевская СОШ</b>	<b>0</b>	<b>0</b>	<b>0</b>	<b>0</b>	<b>0</b>
Каптыревская СОШ	85	0	0	5	10
Иджинская СОШ	67	17	0	0	44
Субботинская СОШ	54	4	0	4	60
Московская СОШ	50	5	18	0	57
Дубенская ООШ	17	0	8	8	100
Н-Койская ООШ	78	11	100	11	69
Шунерская ООШ	23	0	15	7	78
<b>Шушенская НОШ</b>	<b>7</b>	<b>27</b>	<b>67</b>	<b>7</b>	<b>0</b>
<b>Целевые показатели</b>	<b>Не ниже 10%</b>				

# Создание РМА (2022 г.)



## Команда в муниципалитете



## Требования к учителю-методисту

- высшая квалификационная категория;
- высшее педагогическое образование;
- стаж работы по специальности не менее 5 лет;
- пользуются авторитетом и уважением среди коллег;
- педагоги, имеющие стабильно высокие результаты у обучающихся;
- успешное прохождение диагностики методических компетенций ФГБУ «ФИОКО».

**3 учителя-методиста** (математика, русский язык, литература, ЕН предметы)

**Задачи:** выращивание практик по формированию функциональной грамотности на уроке (учителя – методисты РМА составляют и сопровождают ИОМ с педагогами – практиками, расширяют команду учителей-методистов в муниципалитете).

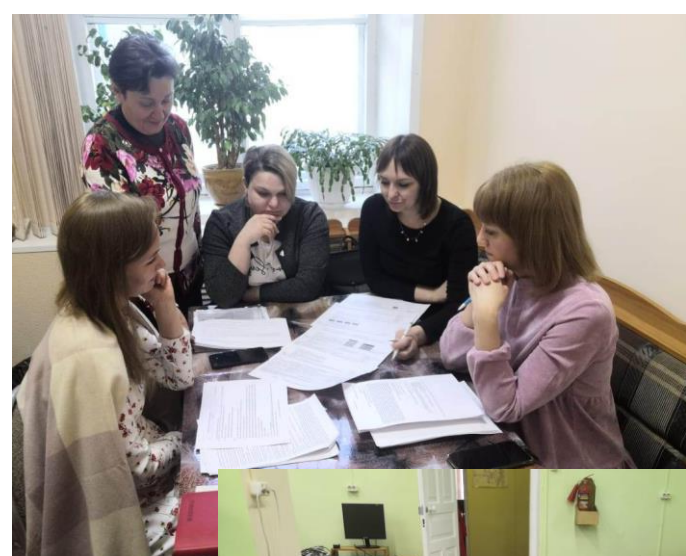
## 1 методист ММС

**Задачи:** диссеминация в широкую педагогическую практику изменений в деятельности массового учителя для устранения типичных педагогических затруднений

**!!! Муниципальный методист «удерживает» коллективный замысел на муниципальном уровне**



## Муниципальный методический актив



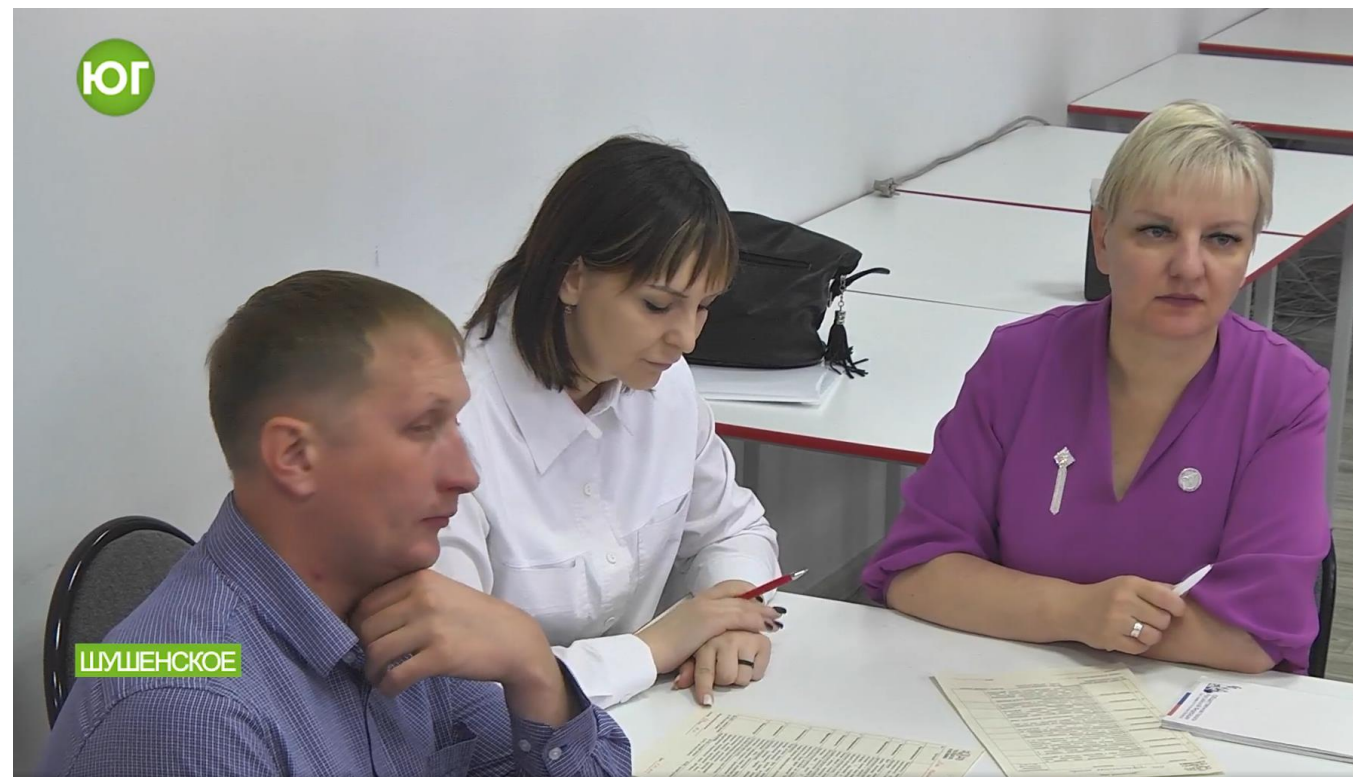
**РМА**

- Читательская Грамотность
- Естественная Грамотность
- Математическая Грамотность
- Методист ИМЦ

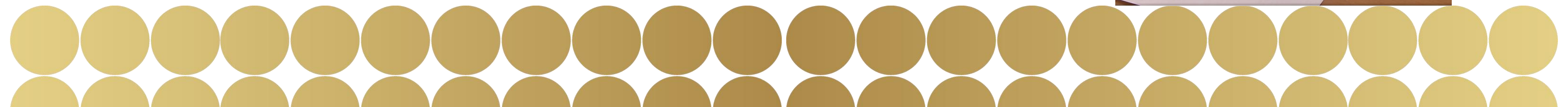
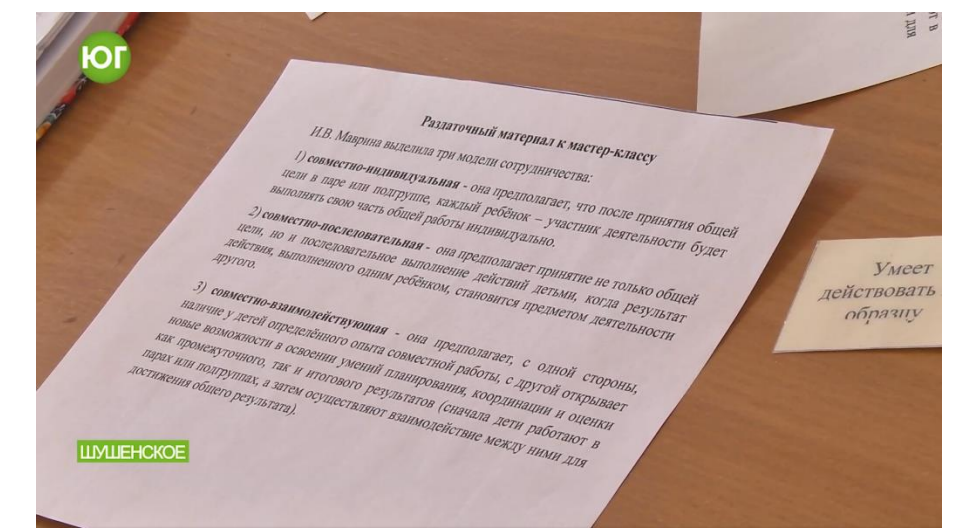
**Школа**

- ЧГ
- ЕНГ
- МГ
- Заместитель директора по УВР

# Управление образования Администрации Шушенского района

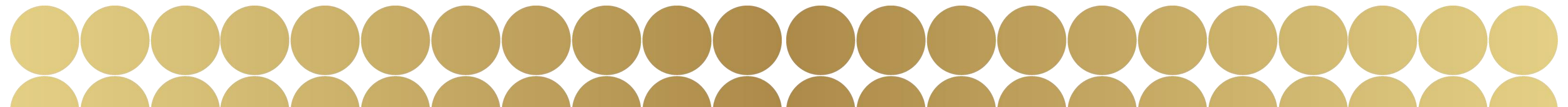


## XXVI Образовательный Форум 5 мая 2023г





VII Красноярский педагогический марафон

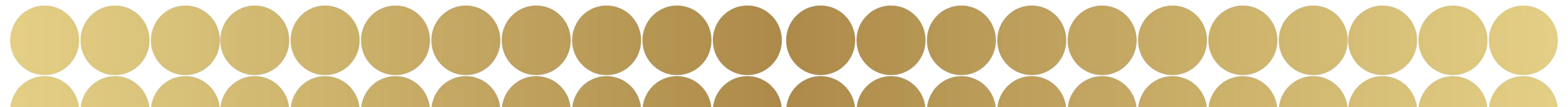


Соотношение количества заявленных и включенных в Атлас практик  
образовательных организаций Шушенского района

год	Количество заявленных	Количество включенных	Тип практики			Процент включения практик Атлас
			Педагогический	Методический	Управленческий	
2019	19	11	11	-	-	57%
2020	24	15	12	1	2	62,5%
2021	24	14	10	3	1	61%
2023	17	9	6	2	1	53%

## Качество представленных практик в динамике за 4 года

<b>Год</b>	<b>Включено практик</b>	<b>Претендует на высокий уровень</b>	<b>Продвинутый уровень</b>	<b>Начальный уровень</b>	<b>Не включены</b>
<b>2019</b>	11	1 (9%)	5 (45,5%)	5 (45,5%)	8 (42%)
<b>2020</b>	15	-	7 (47%)	8 (53%)	9 (37,5%)
<b>2021</b>	14	-	2 (14 %)	12 (86%)	10 (41%)
<b>2023</b>	9	1 (11%)	5 (56%)	3 (33%)	8 (47%)





<i>Проблема</i>	<i>Рекомендации по решению проблемы</i>
<b>Формальный, бессистемный процесс ПК</b>	
Недостаточный уровень профессиональных компетенций: предметных и методических, необходимых для повышения качества образовательных результатов (11% с низким результатом)	До 01 октября 2023 на основе проведенного тестирования метапредметных компетенций составить перечень профессиональных дефицитов педагогов и спроектировать (скорректировать) ИОМ управленцев и педагогов ОО муниципалитета.
Низкие результаты диагностики предметной компетенции учителей <b>биологии</b> и <b>географии</b>	На семинарах РМЦ выявить дефициты профкомпетенций через использование кейс-технологии; спланировать изучение данных тем на заседаниях РМЦ, организовать повышение квалификации по предмету.
Неполный охват педагогов на уровне ОО, с которыми ведется работа по устранению профессиональных дефицитов (у 15% учителей не реализуются ИОМ при наличии дефицитов; 37% учителей с низкими результатами диагностики вообще не включились в процесс ПК)	1) Завучам составить дорожную карту по НМС до 1 октября 2023 2) Реализацию дорожной карты отразить в промежуточном анализе до 20 декабря 2023 года и в годовом анализе в мае 2024г.
Низкая степень выполнения Соглашения УО с КК ИПК: 61% от заявленных.	Руководителям ОО организовать мониторинг выполнения Соглашения, своевременно принимать управленческие решения
Часть курсов ПК по обнов. ФГОС не засчиталась в региональном и федеральном мониторингах	При подготовке к введению обн.ФГОС завучам организовать обучение педагогов и управленческих кадров в КК ИПК и Академии минпросвещения
Невысокая доля педагогов, сопровождаемых в посткурсовой период (охват – 60%)	Завучам организовать адресное сопровождение педагога по реализации ИОМ после прохождения обучения
Недостаточное использование результатов обучения на курса ПК в практике в ОО	Управленческой команде ОО организовать площадки для профпроб педагогам на основе полученных знаний и умений на курсах с последующим анализом деятельности.
Недостаточная сформированность профкомпетенции по проектированию урока в деятельностном формате (60% представленных уроков не соответствуют СДП)	На уровне ОО организовать адресное сопровождение в логической последовательности: посещение урока – анализ - совместное проектирование - посещение урока – анализ. Деятельность организовать с обязательным привлечением ресурса муниципалитета: ММС, РМА, ММА)
Низкая степень участия педагогов района в возрасте до 35 лет в мероприятиях регионального календаря –36%	Управленческой команде ОО организовать содействие муниципалитету в реализации модели наставничества молодых специалистов
Отсутствие супервизии в муниципалитете	Управленческой команде ОО организовать содействие муниципалитету в создании муниципальной команды супервизоров
Формальная реализация модели наставничества.	1) Составить дорожную карту по реализации положения о системе наставничества педагогических работников ОО. 2) Реализацию дорожной карты отразить в промежуточном анализе до 20 декабря 2023 года и в годовом анализе в мае 2024г.

